

ACİL DURUM PLANLARI

Adnan ÖZKAYA
Maden Mühendisi
İş Güvenliği Uzmanı (A Sınıfı)

Amaç

- Katılımcıların, işyerlerinde acil durumlarda uygulanacak planlar ve bu planlamanın yapılması hakkında bilgi edinmelerini sağlamaktır.



Giriş

- “Türkiye'deki doğal afetlerin yüzde 61'ini deprem, yüzde 15'ini heyelan, yüzde 14'ünü sel, yüzde 5'ini kaya düşmesi, yüzde 4'ünü yangın, yüzde 1'ini çığ oluşturuyor.
- 20. yüzyılın başından bu yana meydana gelen doğal afetlerde yaklaşık 100 bin insanın hayatını kaybettiği; 175 bin kişinin yaralandığı; ve Yaklaşık 650 bin konutun da yıkıldığı veya ağır hasar gördüğü belirtiliyor.



Giriş

- Raporda, konuya ilişkin istatistiklere işaret edilerek, Türkiye'de 1 yıl içinde 7 şiddetinde depremin meydana gelme olasılığının yüzde 63 olduğu vurgulanıyor.
- Rapora göre, 1900-2003 yılları arasındaki deprem bilançosu incelendiğinde hasar yaratan 182 depremde, 495 bin konutun yıkıldığı, 99 bin 389 insanın yaşamını yitirdiği görülüyor. Depremlerin bu süreçte neden olduğu mali kayıp ise yaklaşık 19 milyar dolar.”



Giriş

- “1990 ve 2000 yılları arasındaki 10 yıllık süre içinde Erzincan, Dinar, Çorum-Amasya, Ceyhan-Adana, Marmara Bölgesi ve Düzce'de meydana gelen 6 büyük depremin neden olduğu kayıplar ülkemizin depremselliği ve bu depremlere ne kadar hazırlıksız yakalanmış olduğumuzun ifadesidir. Bu 6 depremden toplam 17 milyon 487 bin kişi etkilenmiş ve neticesinde 942 bin kişi evsiz kalmıştır. 19 bin 135 kişi ölmüş ve 54 bin 597 kişi yaralanmıştır. Mali kayıp ise 15 milyar 130 milyon dolar düzeyindedir.”

Giriş

- “Su baskınlarına ilişkin Devlet Su İşleri'nin hazırladığı istatistiklere göre, 1955-2002 yılları arasında 1308 sel meydana geldi. Bu olaylarda 1.235 kişi hayatını kaybetti, 61 bin konut yıkıldı veya kullanılamaz hale geldi.
- 1955-1969 yılları arasında, ortalama yıllık su baskını sayısı 80 oldu. Ancak "taşkın önleme ve kontrol programı" çerçevesinde bu rakam, 1970-2000 yılları arasında 24'e düşürüldü.
- 1955-2002 yıllarına ilişkin sel tehlike ve ekonomik kayıp haritasına göre, İzmir, Bartın, Hatay, Gaziantep ve Trabzon'da, 100 milyon dolar üzerinde kayıp meydana geldi.”

Yasal Mevzuat

- **6331 Sayılı İSG Kanunu(Madde 11,12,30)**
- **İşyerlerinde Acil Durumlar Hakkında Yönetmelik(18 Haziran 2013 tarih ve 28681 sayılı RG)**
- **Kimyasal Maddelerle Çalışmalarda Sağlık ve Güvenlik Önlemleri Hakkında Yönetmelik.(12 Ağustos 2013)**
- **Binaların Yangından Korunması Hakkında Yönetmelik**

AB

- **10 Temmuz 1976'da** İtalya'nın Milano kenti yakınlarındaki Seveso yerleşim biriminde bulunan endüstriyel tesisteki arızadan dolayı meydana gelen **6000 ton'luk dioksin kaçağının** 18 kilometrekarelik bir alana yayılması sonucunda, sahadaki dioksin konsantrasyonu 100 ppm'e kadar çıkmıştır.
- Bu olayın temel alınması sonucunda, Avrupa Topluluğu tarafından 24 Haziran 1982 tarihinde 82/501/EEC sayılı "Belli Endüstriyel Faaliyetlerin Büyük Kaza Risklerine İlişkin Direktif" kabul edilmiştir.

AB

- **Seveso-I**; 24 Haziran 1982 tarihinde 82/501/EEC sayılı **“Belli Endüstriyel Faaliyetlerin Büyük Kaza Risklerine İlişkin Direktif”** kabul edilmiştir
- **Seveso-II**; 9 Aralık 1996 tarihinde 96/82/EC sayılı **“Tehlikeli Maddeleri İhtiva Eden Büyük Kaza Risklerinin Kontrolüne İlişkin Direktif”** kabul edilmiştir.
16.12.2003 tarihinde, 2003/105/EEC sayılı Avrupa Parlamentosu ve Konseyi Direktifi ile tadil edilmiştir.

TS 18002 İş Sağlığı ve Güvenliği Yönetim Sistemleri Uygulama Kılavuzu'nda acil durum planı:

- Şirketler, potansiyel acil durum ve olayları ve bu durumlarda yapılacakları tanımlayan, bunlardan kaynaklanan muhtemel hastalık ve yaralanmaları önlemeye ve azaltmaya yönelik plan ve prosedürler oluşturmalı, hayata geçirmeli ve sürekliliklerini sağlamalıdır.(TS 18001)

6331 Sayılı İş Sağlığı ve Güvenliği Kanunu

Acil durum planları, yangınla mücadele ve ilk yardım

MADDE 11- (1) İşveren;

- a) Çalışma ortamı, kullanılan maddeler, iş ekipmanı ile çevre şartlarını dikkate alarak meydana gelebilecek acil durumları önceden değerlendirerek, çalışanları ve çalışma çevresini etkilemesi mümkün ve muhtemel acil durumları belirler ve bunların olumsuz etkilerini önleyici ve sınırlandırıcı tedbirleri alır.
- b) Acil durumların olumsuz etkilerinden korunmak üzere gerekli ölçüm ve değerlendirmeleri yapar, acil durum planlarını hazırlar.

6331 Sayılı İş Sağlığı ve Güvenliği Kanunu

- c) Acil durumlarda mücadele için işyerinin büyüklüğü ve taşıdığı özel tehlikeler, yapılan işin niteliği, çalışan sayısı ile işyerinde bulunan diğer kişileri dikkate alarak; önleme, koruma, tahliye, yangınla mücadele, ilk yardım ve benzeri konularda uygun donanıma sahip ve bu konularda eğitilmiş yeterli sayıda kişiyi görevlendirir, araç ve gereçleri sağlayarak eğitim ve tatbikatları yaptırır ve ekiplerin her zaman hazır bulunmalarını sağlar.
- ç) Özellikle ilk yardım, acil tıbbi müdahale, kurtarma ve yangınla mücadele konularında, işyeri dışındaki kuruluşlarla irtibatı sağlayacak gerekli düzenlemeleri yapar.

6331 Sayılı İş Sağlığı ve Güvenliği Kanunu

Tahliye

MADDE 12 – (1) Ciddi, yakın ve önlenemeyen tehlikenin meydana gelmesi durumunda işveren;

- a) Çalışanların işi bırakarak derhal çalışma yerlerinden ayrılıp güvenli bir yere gidebilmeleri için, önceden gerekli düzenlemeleri yapar ve çalışanlara gerekli talimatları verir.
- b) Durumun devam etmesi hâlinde, zorunluluk olmadıkça, gerekli donanıma sahip ve özel olarak görevlendirilenler dışındaki çalışanlardan işlerine devam etmelerini isteyemez.

6331 Sayılı İş Sağlığı ve Güvenliği Kanunu

Tahliye

- (2) İşveren, çalışanların kendileri veya diğer kişilerin güvenliği için ciddi ve yakın bir tehlike ile karşılaştıkları ve amirine hemen haber veremedikleri durumlarda; istenmeyen sonuçların önlenmesi için, bilgileri ve mevcut teknik donanımları çerçevesinde müdahale edebilmelerine imkân sağlar. Böyle bir durumda çalışanlar, ihmal veya dikkatsiz davranışları olmadıkça yaptıkları müdahaleden dolayı sorumlu tutulamaz.

İşyerlerinde Acil Durumlar Hakkında Yönetmelik

- **Amaç**

MADDE 1 – (1) Bu Yönetmeliğin amacı, işyerlerinde acil durum planlarının hazırlanması, önleme, koruma, tahliye, yangınla mücadele, ilk yardım ve benzeri konularda yapılması gereken çalışmalar ile bu durumların güvenli olarak yönetilmesi ve bu konularda görevlendirilecek çalışanların belirlenmesi ile ilgili usul ve esasları düzenlemektir.

İşyerlerinde Acil Durumlar Hakkında Yönetmelik

Tanımlar

Acil durum: İşyerinin tamamında veya bir kısmında meydana gelebilecek yangın, patlama, tehlikeli kimyasal maddelerden kaynaklanan yayılım, doğal afet gibi acil müdahale, mücadele, ilkyardım veya tahliye gerektiren olayları,

İşyerlerinde Acil Durumlar Hakkında Yönetmelik

Tanımlar

Acil durum planı: İşyerlerinde meydana gelebilecek acil durumlarda yapılacak iş ve işlemler dahil bilgilerin ve uygulamaya yönelik eylemlerin yer aldığı planı,

Güvenli yer: Acil durumların olumsuz sonuçlarından çalışanların etkilenmeyeceği mesafede veya korunakta belirlenmiş yeri,

İşverenin yükümlülükleri

- a) Çalışma ortamı, kullanılan maddeler, iş ekipmanı ile çevre şartlarını dikkate alarak meydana gelebilecek ve çalışan ile çalışma çevresini etkileyecek acil durumları önceden değerlendirerek muhtemel acil durumları belirler.
- b) Acil durumların olumsuz etkilerini önleyici ve sınırlandırıcı tedbirleri alır.
- c) Acil durumların olumsuz etkilerinden korunmak üzere gerekli ölçüm ve değerlendirmeleri yapar.

İşverenin yükümlülükleri

- ç) Acil durum planlarını hazırlar ve tatbikatların yapılmasını sağlar.
- d) Acil durumlarla mücadele için işyerinin büyüklüğü ve taşıdığı özel tehlikeler, yapılan işin niteliği, çalışan sayısı ile işyerinde bulunan diğer kişileri dikkate alarak; önleme, koruma, tahliye, yangınla mücadele, ilk yardım ve benzeri konularda uygun donanıma sahip ve bu konularda eğitilmiş yeterli sayıda çalışana görevlendirir ve her zaman hazır bulunmalarını sağlar.

İşverenin yükümlülükleri

- e) Özellikle ilk yardım, acil tıbbi müdahale, kurtarma ve yangınla mücadele konularında, işyeri dışındaki kuruluşlarla irtibatı sağlayacak gerekli düzenlemeleri yapar.**
- f) Acil durumlarda enerji kaynaklarının ve tehlike yaratabilecek sistemlerin olumsuz durumlar yaratmayacak ve koruyucu sistemleri etkilemeyecek şekilde devre dışı bırakılması ile ilgili gerekli düzenlemeleri yapar.**

İşverenin yükümlülükleri

- g) Varsa alt işveren ve geçici iş ilişkisi kurulan işverenin çalışanları ile müşteri ve ziyaretçi gibi işyerinde bulunan diğer kişileri acil durumlar konusunda bilgilendirir.
- (2) Acil durumlara ilgili özel görevlendirilen çalışanların sorumlulukları işverenlerin konuya ilişkin yükümlülüğünü ortadan kaldırmaz.

Çalışanların yükümlülük ve sorumlulukları

- a) Acil durum planında belirtilen hususlar dahilinde alınan önleyici ve sınırlandırıcı tedbirlere uymak.
- b) İşyerindeki makine, cihaz, araç, gereç, tesis ve binalarda kendileri ve diğer kişilerin sağlık ve güvenliğini tehlikeye düşürecek acil durum ile karşılaştıklarında; hemen en yakın amirine, acil durumla ilgili görevlendirilen sorumluya veya çalışan temsilcisine haber vermek.

Çalışanların yükümlülük ve sorumlulukları

- c) Acil durumun giderilmesi için, işveren ile işyeri dışındaki ilgili kuruluşlardan olay yerine intikal eden ekiplerin talimatlarına uymak.
- ç) Acil durumlar sırasında kendisinin ve çalışma arkadaşlarının hayatını tehlikeye düşürmeyecek şekilde davranmak.

Çalışanların yükümlülük ve sorumlulukları

(2) İşveren, çalışanların kendileri veya diğer kişilerin güvenliği için ciddi ve yakın bir tehlike ile karşılaştıkları ve amirine hemen haber veremedikleri durumlarda; istenmeyen sonuçların önlenmesi için, bilgileri ve mevcut teknik donanımları çerçevesinde müdahale edebilmelerine imkân sağlar. Böyle bir durumda çalışanlar, ihmal veya dikkatsiz davranışları olmadıkça yaptıkları müdahaleden dolayı sorumlu tutulamaz.

Acil Durum Planının Hazırlanması

Acil durum planı, tüm işyerleri için tasarım veya kuruluş aşamasından başlamak üzere;

- Acil durumların belirlenmesi,
- Bunların olumsuz etkilerini önleyici ve sınırlandırıcı tedbirlerin alınması,
- Görevlendirilecek kişilerin belirlenmesi,
- Acil durum müdahale ve tahliye yöntemlerinin oluşturulması,
- Dokümantasyon, tatbikat ve acil durum planının yenilenmesi, aşamaları izlenerek hazırlanır.

Acil durumların belirlenmesi

İşyerinde meydana gelebilecek acil durumlar aşağıdaki hususlar dikkate alınarak belirlenir:

- a) Risk değerlendirmesi sonuçları.
- b) Yangın, tehlikeli kimyasal maddelerden kaynaklanan yayılım ve patlama ihtimali.
- c) İlk yardım ve tahliye gerektirecek olaylar.
- ç) Doğal afetlerin meydana gelme ihtimali.
- d) Sabotaj ihtimali.

Önleyici ve sınırlandırıcı tedbirler

- (1) İşveren, belirlediği mümkün ve muhtemel acil durumların oluşturabileceği zararları önlemek ve daha büyük etkilerini sınırlandırmak üzere gerekli tedbirleri alır.
- (2) Acil durumların olumsuz etkilerinden korunmak üzere tedbirler belirlenirken gerekli olduğu durumda ölçüm ve değerlendirmeler yapılır.
- (3) Alınacak tedbirler, risklerden korunma ilkelerine uygun olur ve toplu korumayı esas alır.

Acil durum müdahale ve tahliye yöntemleri

- (1) İşverence acil durumların meydana gelmesi halinde uyarı verme, arama, kurtarma, tahliye, haberleşme, ilk yardım ve yangınla mücadele gibi uygulanması gereken acil durum müdahale yöntemleri belirlenir ve yazılı hale getirilir.
- (2) Tahliye sonrası, işyeri dâhilinde kalmış olabilecek çalışanların belirlenmesi için sayım da dâhil olmak üzere gerekli kontroller yapılır.

Önleyici ve sınırlandırıcı tedbirler

- (3) İşveren, işyerinde acil durumların meydana gelmesi halinde çalışanların bu durumun olumsuz etkilerinden korunması için buldukları yerden güvenli bir yere gidebilmeleri amacıyla izlenebilecek uygun tahliye düzenlemelerini acil durum planında belirtir ve çalışanlara önceden gerekli talimatları verir.
- (4) İşyerlerinde yaşlı, engelli, gebe veya kreş var ise çocuklara tahliye esnasında refakat edilmesi için tedbirler alınır.

Önleyici ve sınırlandırıcı tedbirler

- (5) Acil durum müdahale ve tahliye yöntemleri oluşturulurken 27/11/2007 tarihli ve 2007/12937 sayılı Bakanlar Kurulu Kararıyla yürürlüğe konulan Binaların Yangından Korunması Hakkında Yönetmelik hükümleri dikkate alınır.
- (6) Acil durum müdahale ve tahliye yöntemleri oluşturulurken çalışanlar dışında müşteri, ziyaretçi gibi işyerinde bulunması muhtemel diğer kişiler de göz önünde bulundurulur.

Görevlendirilecek çalışanların belirlenmesi

- (1) İşveren; işyerlerinde tehlike sınıflarını tespit eden Tebliğde belirlenmiş olan,
- ❖ Çok tehlikeli sınıfta yer alan işyerlerinde 30 çalışana,
 - ❖ Tehlikeli sınıfta yer alan işyerlerinde 40 çalışana,
 - ❖ Az tehlikeli sınıfta yer alan işyerlerinde 50 çalışana kadar;
- a) Arama, kurtarma ve tahliye,
 - b) Yangınla mücadele,
- konularının her biri için,

Görevlendirilecek çalışanların belirlenmesi

- Uygun donanıma sahip ve özel eğitimli **en az birer çalışanı destek elemanı olarak** görevlendirir.
- İşyerinde bunları aşan sayılarda çalışanın bulunması halinde,
- Tehlike sınıfına göre **her 30, 40 ve 50'ye kadar çalışan için birer destek elemanı daha** görevlendirir.

Görevlendirilecek alıřanların belirlenmesi

- (2) İřveren, ilkyardıđ konusunda 22/5/2002 tarihli ve 24762 sayılı Resmî Gazete'de yayımlanan İlkyardıđ Yönetmeliđi esaslarına göre destek elemanı görevlendirir.
- (3) Her konu için birden fazla alıřanın görevlendirilmesi gereken işyerlerinde bu alıřanlar konularına göre ekipler halinde koordineli olarak görev yapar. Her ekipte bir ekip bařı bulunur.

Görevlendirilecek alıřanların belirlenmesi

- (4) İřveren tarafından acil durumlarda ekipler arası gerekli koordinasyonu saęlamak üzere alıřanları arasından bir sorumlu görevlendirilir.
- (5) 50'dan az alıřanı olan ve az tehlikeli sınıfta yer alan işyerlerinde birinci fıkrada belirtilen yükümlülüęü yerine getirmek üzere bir kiři görevlendirilmesi yeterlidir.

Dokümantasyon

- (1) Acil durum planı asgarî aşağıdaki hususları kapsayacak şekilde dokümante edilir:
 - a) İşyerinin unvanı, adresi ve işverenin adı.
 - b) Hazırlayanların adı, soyadı ve unvanı.
 - c) Hazırlandığı tarih ve geçerlilik tarihi.
 - ç) Belirlenen acil durumlar.

Dokümantasyon

d) Alınan önleyici ve sınırlandırıcı tedbirler.

e) Acil durum müdahale ve tahliye yöntemleri.

f) Aşağıdaki unsurları içeren işyerini veya işyerinin bölümlerini gösteren **kroki**:

- 1) Yangın söndürme amaçlı kullanılacaklar da dâhil olmak üzere acil durum ekipmanlarının bulunduğu yerler.
- 2) İlk yardım malzemelerinin bulunduğu yerler.

Dokümantasyon

- 3) Kaçış yolları, toplanma yerleri ve bulunması halinde uyarı sistemlerinin de yer aldığı tahliye planı.
- 4) Görevlendirilen çalışanların ve varsa yedeklerinin adı, soyadı, unvanı, sorumluluk alanı ve iletişim bilgileri.
- 5) İlk yardım, acil tıbbi müdahale, kurtarma ve yangınla mücadele konularında işyeri dışındaki kuruluşların irtibat numaraları.

Dokümantasyon

- (2) Acil durum planının sayfaları numaralandırılarak; hazırlayan kişiler tarafından her sayfası paraflanıp, son sayfası imzalanır ve söz konusu plan, acil durumla mücadele edecek ekiplerin kolayca ulaşabileceği şekilde işyerinde saklanır.
- (3) Acil durum planı kapsamında hazırlanan kroki bina içinde kolayca görülebilecek yerlerde asılı olarak bulundurulur.

Tatbikat

- (1) Hazırlanan acil durum planının uygulama adımlarının düzenli olarak takip edilebilmesi ve uygulanabilirliğinden emin olmak için,
 - ❖ işyerlerinde **yılda en az bir defa olmak üzere tatbikat yapılır**, denetlenir ve gözden geçirilerek gerekli düzeltici ve önleyici faaliyetler yapılır.
 - ❖ Gerçekleştirilen tatbikatın tarihi, görülen eksiklikler ve bu eksiklikler doğrultusunda yapılacak düzenlemeleri içeren tatbikat raporu hazırlanır.

Tatbikat

- (2) Gerçekleştirilen tatbikat neticesinde varsa aksayan yönler ve kazanılan deneyimlere göre acil durum planları gözden geçirilerek gerekli düzeltmeler yapılır.
- (3) Birden fazla işyerinin bulunduğu iş merkezleri, iş hanlarındaki işyerlerinde tatbikatlar yönetimin koordinasyonu ile yürütülür.

Acil durum planının yenilenmesi

- (1) İşyerinde, belirlenmiş olan acil durumları etkileyebilecek veya yeni acil durumların ortaya çıkmasına neden olacak değişikliklerin meydana gelmesi halinde etkinin büyüklüğüne göre acil durum planı tamamen veya kısmen yenilenir.
- (2) Birinci fıkrada belirtilen durumlardan bağımsız olarak, hazırlanmış olan acil durum planları; tehlike sınıfına göre çok tehlikeli, tehlikeli ve az tehlikeli işyerlerinde sırasıyla en geç iki, dört ve altı yılda bir yenilenir.

Çalışanların bilgilendirilmesi ve eğitim

- (1) Tüm çalışanlar acil durum planları ile arama, kurtarma ve tahliye, yangınla mücadele, ilkyardım konularında görevlendirilen kişiler hakkında bilgilendirilir.
- (2) İşe yeni alınan çalışana, iş sağlığı ve güvenliği eğitimlerine ilave olarak acil durum planları ile ilgili bilgilendirme yapılır.

Çalışanların bilgilendirilmesi ve eğitim

(3) Acil durum konularıyla ilgili özel olarak görevlendirilenler, yürütecekleri faaliyetler ile ilgili özel olarak eğitilir. 11 inci maddenin birinci fıkrası uyarınca görevlendirilen çalışanlara, eğitimlerin işyerinde iş güvenliği uzmanı veya işyeri hekimi tarafından verilmesi halinde, bu durum işveren ile eğitim verenlerce imzalanarak belgelendirilir.

Büyük endüstriyel tesislerde acil durum planı

- (1) İş Sağlığı ve Güvenliği Kanununun 29 uncu maddesi gereğince güvenlik raporu hazırlanan işyerlerinde hazırlanacak dahili acil durum planları bu Yönetmelikte belirtilen acil durum planı hazırlığında dikkate alınarak kullanılır.

Güvenlik raporu veya büyük kaza önleme politika belgesi

MADDE 29 –

- (1) İşletmeye başlanmadan önce, büyük endüstriyel kaza oluşabilecek işyerleri için, işyerlerinin büyüklüğüne göre büyük kaza önleme politika belgesi veya güvenlik raporu işveren tarafından hazırlanır.
- (2) Güvenlik raporu hazırlama yükümlülüğü bulunan işveren, hazırladıkları güvenlik raporlarının içerik ve yeterlilikleri Bakanlıkça incelenmesini müteakip işyerlerini işletmeye açabilir.

Birden fazla işveren olması durumunda acil durum planları

- (1) Aynı çalışma alanını birden fazla işverenin paylaşması durumunda, yürütülen işler için diğer işverenlerin yürüttüğü işler de göz önünde bulundurularak acil durum planı işverenlerce ortaklaşa hazırlanır.
- (2) Birden fazla işyerinin bulunduğu iş merkezleri, iş hanları, sanayi bölgeleri veya sitelerinin işyerlerince hazırlanan acil durum planlarının koordinasyonu yönetim tarafından yürütülür.

Asıl işveren ve alt işveren ilişkisinin bulunduğu işyerlerinde acil durum planları

- (1) Bir işyerinde bir veya daha fazla alt işveren bulunması halinde acil durum planlarının hazırlanması konusunda işyerinin bütünü için asıl işveren, kendi çalışma alanı ve yaptıkları işler ile sınırlı olmak üzere alt işverenler sorumludur.

Bir aydan kısa süreli geçici işlerde acil durum planlaması

(1) Bir aydan kısa süreli işlerde, işyerinin veya yapılacak işin mahiyeti itibarıyla çalışanları doğrudan etkilemesi muhtemel acil durumlar için bu Yönetmelik kapsamında yapılan özel görevlendirmeler işverence yapılır ve çalışanlar özel görevi bulunanlar ve acil durumlar ile ilgili bilgilendirilir.

Acil durum planı rehberleri

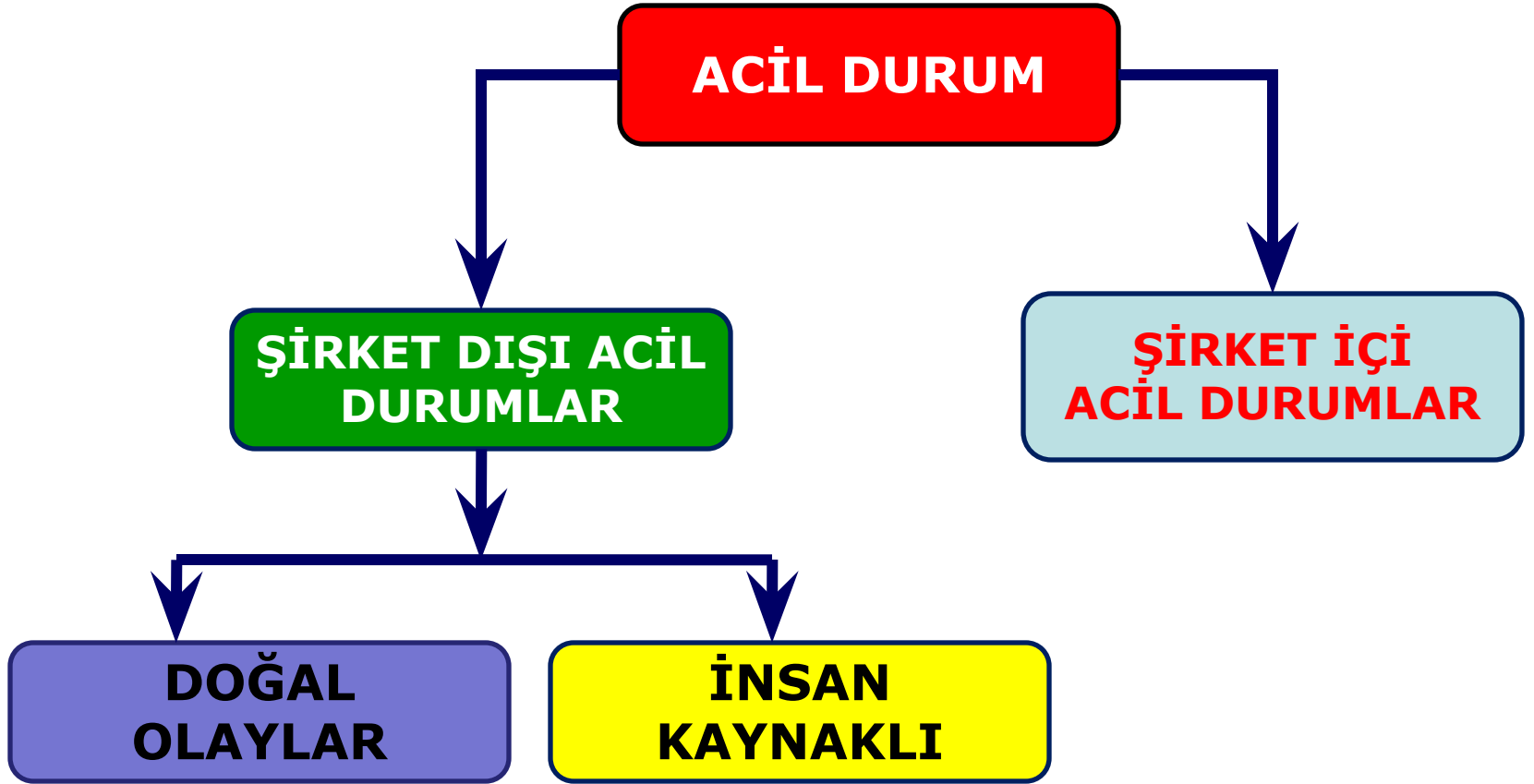
(1) Kamu kurum ve kuruluşları, kamu kurumu niteliğindeki meslek kuruluşları, işçi-işveren ve memur sendikaları ile kamu yararına çalışan sivil toplum kuruluşlarının faaliyet gösterdikleri sektörde hazırladıkları rehber taslaklarından, Bakanlıkça bu Yönetmelik hükümlerine uygunluğu yönünden değerlendirilerek onaylanan taslaklar, Bakanlık tarafından sektör, meslek veya yapılan işlere özgü acil durum planı rehberleri olarak yayımlanır.

Mevcut acil durum planları ve tatbikatlar

- (1) 6331 sayılı Kanun gereğince ve bu Yönetmeliğin yayım tarihi öncesinde;
 - a) Hazırlanmış olan acil durum planları **bir yıl içerisinde** Yönetmeliğe göre gözden geçirilerek revize edilir.
 - b) İşyerlerinde gerçekleştirilmiş olan **tatbikatlar süresince geçerli sayılır.**

Ekip eđitimlerinin tamamlanması

(1) Bu Yönetmelik kapsamında kurulacak olan ekiplerin eđitimi, bu Yönetmeliđin yayımı tarihinden itibaren **bir yıl içinde** tamamlanır.



ŞİRKET DIŐI OLAYLAR

DOĐAL OLAYLAR

- Deprem
- AŐıri yađıŐlar
 - Sel/su baskını
 - Yođun kar yađıŐı
 - Dolu yađıŐı
- AŐıri sıcak (kuraklık)
- AŐıri sođuk (don)
- Firtına
- Heyelan – Erozyon
- GöktaŐı dűŐmesi
- HaŐeratlar

İNSAN KAYNAKLI

- KomŐu tesisler
- Radyasyon kazaları
- Yangınlar
- Enerji kesintileri
- Hava kirliliđi
- Hava araçları dűŐmesi
- Terör olayları
- Sabotaj – Soygun
- Bomba ihbarı
- Seferberlik hali – savaŐlar

ŞİRKET İÇİ OLAYLAR

- Hava kirliliği
- Salgın hastalık
- Toplu gıda zehirlenmesi
- Göçük – Yıkıntı
- Yangın (lokal – genel)
- Su – Enerji kesilmesi
- Kimyasal madde kazaları
*(sızıntı, dökülme, parlama,
patlama)*
- Radyasyon kazaları
- İletişim sisteminin çökmesi
- Bilgisayar sisteminin çökmesi



**3 Aralık 1984 (Böcek İlacı Üreten Fabrika)
40 ton Metil isosiyanat BHOPAL'e yayıldı.
18000 Ölüm, 150 000 den fazla insanın zehirlenmesi.**



■ Patlamadan yarım saate önce tararlara döndü. İnanılmaz parçalanmış bedenleri kızıla suçtu. Maruzları korkuttu.



■ Bölgede yarı saatte patlamadan önceki görüntüler olduğu.



■ Trenin parçaları kilometrelerce genişlikteki alana yayıldı.

FIRAK'DA dün yük treninde meydana gelen patlamaya yüzünden 300 kişi hayatını kaybetti, 400 kişi yaralandı. Kerkükte ölümler yaşandı. 150 vagonun olduğu tren, dün gece Chamişin Garından hareket etti. Kerkük'te trenin vagonlarından 48'i meşaleler çakarak devrildi. İtfaiye yaralıları ambulansla taşıyan aracı patlamalar nedeniyle çekti. Kazıda 17 vagon kilitli, 6 vagon bariyer, 7 vagon gübre ve 10 vagon pamuk bariyerde bulundu. Patlamadan 70 km uzaklıktaki Meşhad kentinde de meydana gelen bir 5'inci vagonun kilitlendiği bildirildi.

■ VALİ DE ÖLDÜ

PATLAMADA Nis'i Mekteb-i Felsefiyesi'nde bulunan, İtfaiye makamları ve bölgede bulunan vatandaşlar yaralı. Kentin en büyük damak müdahale edildiği bölge demiryolu treni nedeniyle kaybolmuş bulunuyor. Yaralılar 60 sayısına ulaşarak artıyor. Kentin en büyük birisi sivilizasyonun yanı sıra 180'li İtfaiye ve karantina görevlileri bulunmakta ve yaralı sayısını 400'ün fazla olduğu bildirildi. Kentin en büyük birisi sivilizasyonun yanı sıra 180'li İtfaiye ve karantina görevlileri bulunmakta ve yaralı sayısını 400'ün fazla olduğu bildirildi. Kentin en büyük birisi sivilizasyonun yanı sıra 180'li İtfaiye ve karantina görevlileri bulunmakta ve yaralı sayısını 400'ün fazla olduğu bildirildi.

■ HAYYAMIN KENTİ

PATLAMADAN meydana gelen trenin, İtfaiye ve diğer Hayyamın ilçesi'ne gelen trenin yaralı sayısını 400'e çıkardı. Bölgenin en büyük damak müdahale edildiği bölge demiryolu treni nedeniyle kaybolmuş bulunuyor. Yaralılar 60 sayısına ulaşarak artıyor. Kentin en büyük birisi sivilizasyonun yanı sıra 180'li İtfaiye ve karantina görevlileri bulunmakta ve yaralı sayısını 400'ün fazla olduğu bildirildi. Kentin en büyük birisi sivilizasyonun yanı sıra 180'li İtfaiye ve karantina görevlileri bulunmakta ve yaralı sayısını 400'ün fazla olduğu bildirildi.



■ Alevler bir anda vagonları sardı. İtfaiye ekipleri söndürme çalışmaları yaparken art arda meydana gelen patlamalarla her yer cehenneme döndü...

İRANILMAZ PATLAMA 300 ÖLÜ 400 YARALI

18 ŞUBAT 2004



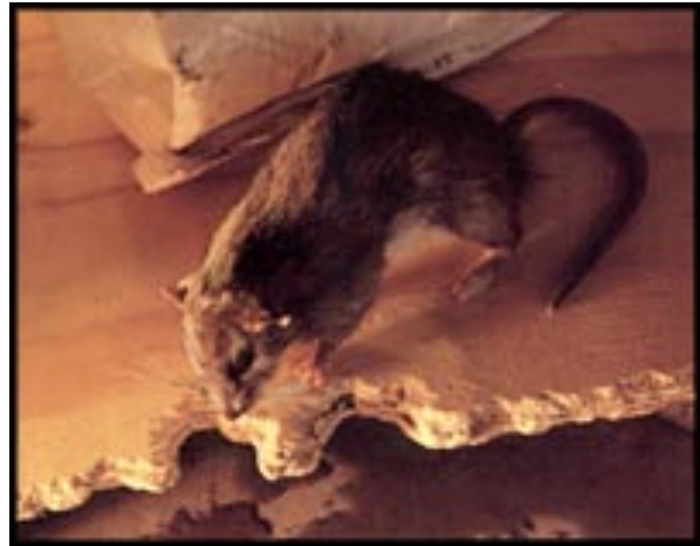












Acil Durumda;

Hazırlıklı İsek Kazancımız Ne Olabilir?

Acil Durum Planlamasının Yararları;

- ❑ Koruma sağlar, toplumsal sorumluluğu azaltır
- ❑ Yasalara uyulmuş olur, cezai sorumluluğu azaltır
- ❑ Çeşitli birimler ile uyum sağlar
- ❑ Zararları azaltır/önler
- ❑ İtibar kazandırır / artırır

Daha çabuk normale dönebiliriz

Acil Durum Yönetimi Nedir?

Acil Durumlara;

- Yanıt Vermek
- Baş Etmek
- Etkilerini Azaltmak
- Etkilerini Gidermek Sürecidir

Acil Durum Yönetimi Fonksiyonları

- **Dinamik bir süreçtir;**
 - Planlama
 - Eğitimler
 - Tatbikatlar
 - Ekipmanların denenmesi
 - Çalışmaların koordinasyonu
- ***Bu sürecin önemli fonksiyonlarıdır.***

Acil Durum Planlarının Başarısı: Gerçekçi Bir Planlamaya bağlıdır.

Gerçekçi bir planlama için

Önceliğimiz;

□ Yasalara uygunluk

□ Standartlara uygunluk

□ Bilimsellik

Teşekkürler

Adnan ÖZKAYA